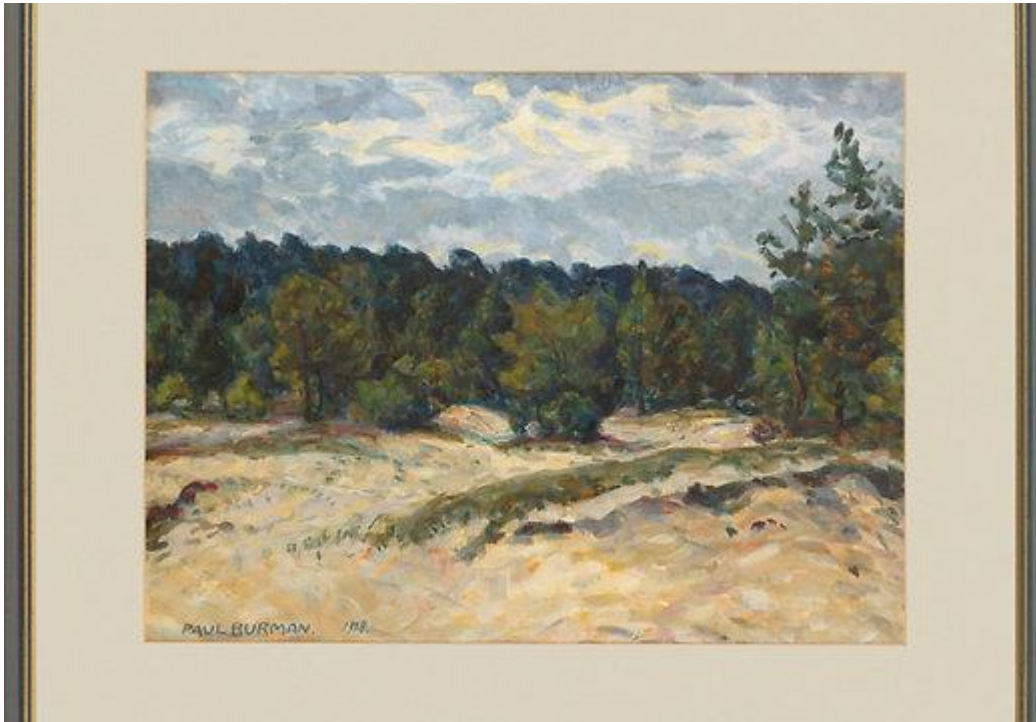


# Kunstikursuse 9. osa: Väljapääs on käeulatuses

Eero Epner  
15. mai 2014



Paul Burman, „Pilvine päev” (1928).

*Mikkeli muuseumis on septembri alguseni avatud näitus „Kuldaja värvid. Eesti klassikaline maalikunst Enn Kunila kolleksioonist”. Eesti Päevaleht tutvustab iga nädal ühe selle näituse maali taustalugu.*

On kunstiteoseid, mis on mitte millestki. Neis pole sisemist dramaturgiat, neis puudub momentum, nad ei tähenda ega tahagi tähendada mitte midagi. Selle tulemusena eemalduvad need teosed vaatajast nagu irdunud kosmonaut raketist: musta tühjusesse ja unustusse. Sest vaataja on kärsitu. Ta tahab, et kunstiteos midagi tähendaks. Ta ootab, et temaga kõneletaks. Ta tahab mõistatada, mida kunstnik mõtles, mis on tema sõnum. Mida kunstnik küll öelda tahab? Aga vahel kunstnik ei tahagi midagi öelda.

Paul Burmani maali „Pilvine päev” motiiv on küll aimatav, koloriit stiilne jne. Kuid ikkagi on see maal mitte millestki. Temas puudub sügavus, puudub isegi pretensioon olla „sügav” – ta on tasapinnaline, lihtne, kohe haaratav ja süvenemist mittenoudev. Ta on lihtsalt üks maal ilma taotluseta olla salapärane „miski”.

Ent see kõik on selle maali tugevus. Kaido Ole kirjeldas hiljuti tunnet, mis teda „Pilvise päeva” ees valdab: „Siit metsast võiks välja sõita vanamees vankriga. Aga võib ka Moskvitš. Ja võib sõita Range Rover.” Ole jaoks ei ole Burmani maal kinni omas ajas, vaid ta on... Jah, ta on igavikuline. Teda saab vaadata eile, täna ja homme. See maal ei illustreeri ega kommenteeri 1920-ndaid ega toonaseid kunstikaanoneid. Sest kuigi Burmani sildistatakse pidevalt impressionistiks, oli ta stiililooliselt pigem burman väikese tähega – ajastu kunstivoolude sees enda sāngi ajanud autor.

Kuid mis peamine: „Pilvine päev” ei püüagi midagi eriliselt tähendada. Ta lihtsalt on. Semiootiline must auk, mis on neelanud kõik ja jätnud alles veel vaid maali süntaksi: selle, milline maal välja näeb.

### **Tõlgendustest vaba**

Kuid kas see tähendab, et see maal on mõttetu? Igav? Vastupidi. Olles vaba kunstniku pretensioonikusest, muutub maal lahtiseks, kõigile tõlgendustele avatuks ekraaniks, kuhu võime igāuks oma tõlgendusi projitseerida. Sest see metsaviirg ei ole dokument. See metsaviirg on nakkus.

Ent nõudlik vaataja ei lepi ambivalentliga. Ta püüab leida mittemiskile põhjenduse ning Burmani elulugu ulatab talle siin tahtmatult abikāe. Sest Burman oli hull. Vaimuhaige. See maal on loodud Seewaldi pargis, sest elu viimased 16 aastat oli Burman püsivalt seal ravil. Tal hoiti silma peal. Kuid ta maaliski edasi ja maaliski palju.

Ühes monograafias kirjutatakse, kuidas Burman oli juba lapsena paremate vahendite puudumisel hingeldanud akna peale ning siis sinna nāpuga loomi vedanud. Māletatakse, et Burmanil piisas veerand tunnist kuni tunnist, et maal valmis saada. Ta maaliski, maaliski, maaliski: kümneid, sadu maale. „Produktsioonis otse ammendamatu,” öeldakse ühes toonases arvustuses. „P. Burman jätkab oma endist tööd rohke produtseerimisega,” öeldakse teises. Neist kirjeldustest kumab läbi kunstniku peaaegu et kinnismõttelisus ja arvustajate ebamugavustunne: neile pole oluline enam maalide sisu, vaid nende ohjeldamatu, pidurdamatu tulv. See polnud tingimata tahe „kunsti luua” või „ennast väljendada”, mis Burmani kannustas. See oli klassifitseerimatu tung maalida. Maalida teoseid mitte millestki.

### **Hulluse sõnum**

Ent kas ei paku Burmani hullus meile siiski vähemalt võimaluse leida „Pilvisest päevast” midagi konkreetset, mingigi sõnum? Sest vaadagem detaile. All vasakul nurgas „1928”. Dateering. Ja ometi dateeris Burman oma töid haruharva. Oletatakse, et ta ei saanud päriselt oma olukorrast aru, hullumaja mõjus pansionina ja aastadki möödusid lihtsalt niisama – samasuguse eristamatu massina nagu too metsaviirg. Kuid 1928. aastal dateerib ta ootamatult mitu maali. Muutus ta äkki teadlikuks ajast ja seelābi ka oma seisundist?

Sest kas ei sulge see metsaviirg silmapiiri massiivse müüri, lehtedest eesriidega – väljapāāsu pole. Kas pole taevas pilvine – meeolelu on sünge. Kas pole koloriit ilma varjunditeta ja vormid piirjoonteta – ei suuda eristada olulist ebaolulisest. Kas pole kogu see maal mitte „mitte miski”, vaid võimas sūmbol Burmani hullumeelsusest? Asja kontrollimiseks palusin maali vaadata Taavi Eelmaal. Tema vastus ei halastanud. „Hmm,” kirjutas ta, „kunstnik ei tunne kunagi end väljapāāsmatult. Muidu ta kunstnik ei olekski. Asi pole kunagi salamārkide peitmises teosesse. Kui kunstnik tunneb end elu poolt ahistatuna,

maalib ta tühja, rahuliku tüki puhast, igavest männitukka. Jääb murdmatu iseolemine ja side igavikuga.”

„Oletame, et kunstnik on oma hinge puhtana hoidmiseks tõusnud molbertiga mere kohale ja silmitseb rahulikult olemasolevat. Ta silmitseb tõde, mis on väänamatu. Eemaldudes meelehaiguse lainete kohale, saab kunstnik keskenduda sellele, mis teda maailmas hoiab. Omamoodi on see pilt ka arutelu – võtta see vähene ja väärtustada seda või loobuda sellestki. Ning rahulikult lasta mõõnal end ulgumerele kanda. Selles pole kübetki haigust ega raskemeelsust. Väljapääs on käeulatuses. Mis väljapääsmatusest siin rääkida, kui kunstnik suudab lainete kohal hõljudes rahulikult männioksi maalida.”

Burman ei tahtnud midagi öelda. Võib-olla ta ei tahtnudki kõneleda. Sellepärast ta maaliski.