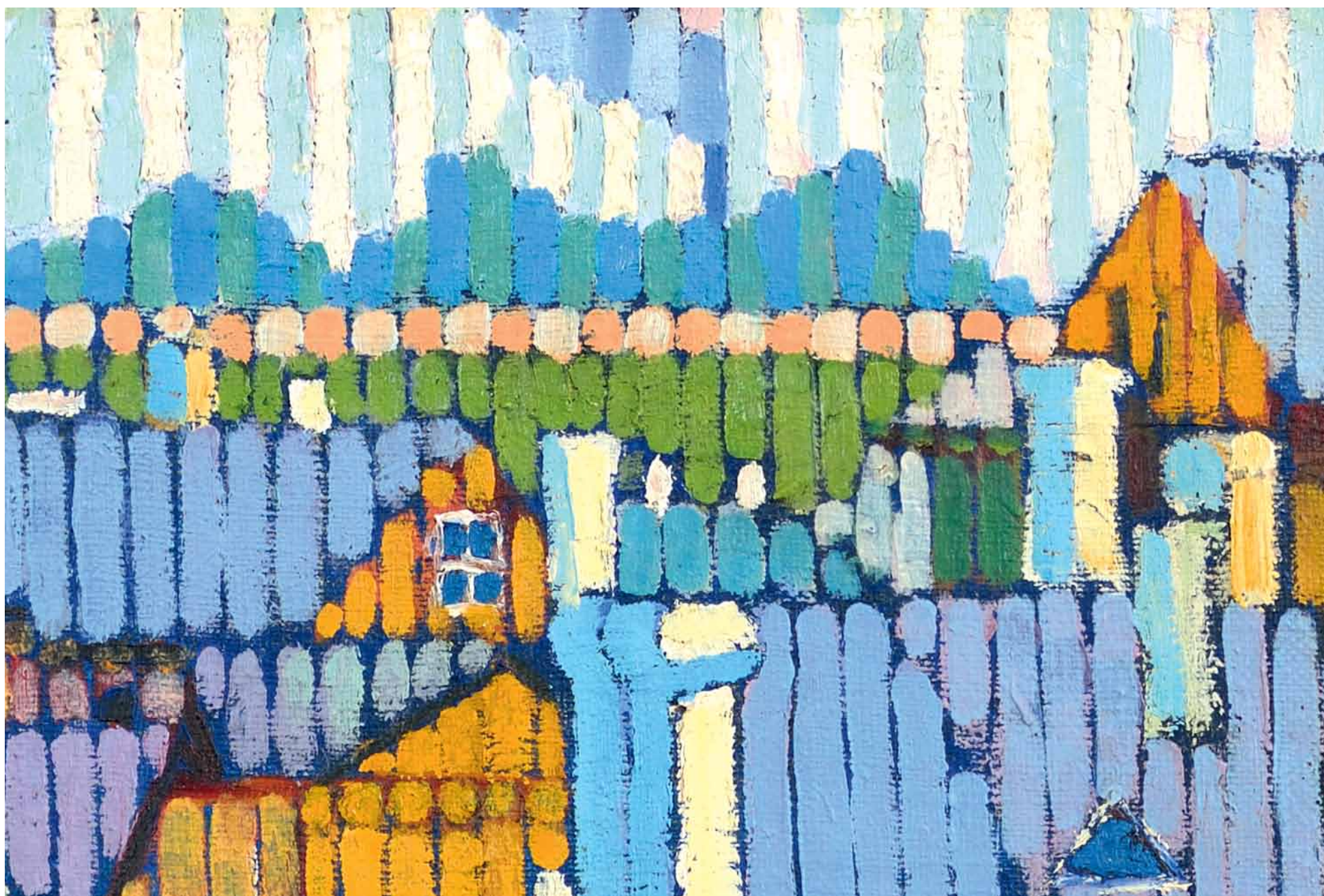


KULDAJA VARVID

**Eesti klassikaline maalikunst
Enn Kunila kollektsioonist**



**Näitus avatud 7. septembrini Mikkelis muuseumis
Abimaterjalid kunstiajaloo tunnis kasutamiseks**

1/5

Näitus “Kuldaja värvid. Eesti klassikaline maalikunst Enn Kunila kolleksioonist” on avatud Tallinnas Mikkelis muuseumis kuni 7. septembrini. Mikkelis muuseum asub aadressil Weizenbergi 28.

Muuseum on avatud K 10-20, N-R 10-17 ja L-P 10-18.

NB! Õpetajatel on võimalus kokku leppida eriekskursioone näituse kuraatoriga või muuseumi giidiga. Ekskursioonid on tasuta.

Aja kokkuleppimiseks palume kirjutada aleksandra.murre@ekm.ee

Hea õpetaja!

Mikkeli muuseumis on kuni 7. septembrini avatud näitus “Kuldaja värvid”, mille tegemisest Eesti Kunstimuuseumis olen kaua unistanud.

On hea meel, et selle näitusega on minu jaoks kokku saanud kaks tähtsat asja: periood Eesti kunstis, mida ma väga armastan – nn Eesti kunsti kuldaeg – ja väärikas koht selle näitamiseks.

Näitusel on väljas üle 40 töö üheksateistkümnelt autorilt. Valikus on hulgaliselt maale, mida Eesti vaataja näituse kontekstis varem näinud ei ole. Keskne koht on loomulikult Konrad Mägi töödel.

Selle näituse puhul pean aga väga oluliseks nii lastele kui täiskasvanutele mõeldud erinevaid haridusprogramme, mille eesmärgiks on üldine kunstiteadlikkuse kasvatamine ning Eesti kunsti populariseerimine.

Nii oleme välja töötanud spetsiaalse haridusprogrammi: igal kohaletulijal on võimalik laenutada tahvelarvuti, kus on põhjalik informatsioon iga töö ja autori kohta. Seda võimalust kasutatakse juba agaralt, sageli on näitusesaalis inimesed seismas maalide ees, tahvelarvuti käes. Arvuteid on mitukümmend, seega saab ka terve rühm (näiteks klass) kirjeldatud võimalust kasutada. Hea oleks eelnevalt siiski oma soovist muuseumit teavitada – siis on neil võimalus vajaminev kogus tahvelarvuteid reserveerida. Tean, et mitmed koolid ja klassid on juba nii talitanud. See teeb ainult rõõmu, sest just keskkoolinoortele mõeldes saigi antud programm välja töötatud.

Päris väikestele andsime omakorda välja värviraamatu. Noore graafikatudengi Jaan Rõõmuse piltidega tehtud värviraamat, kus iga töö saab ka väike jutuke, on osutunud äärmiselt populaarseks. Leian, et see on parim moodus laste kunsti juhatamiseks: nad ei imetle teoseid distantsilt, vaid neid julgustatakse ise värvima, ise uusi lahendusi pakkuma.

Kuna pean haridusprogrammi ja noorte inimeste ning laste kunsti juurde jõudmist käesoleva näituse puhul esmatähtsaks, pöördusin ka “Õpetajate Lehe” poole palvega leida koostöövõimalus. Olen väga tänulik peatoimetajale Kalle Muulile ja Toomas Väljatagale, kes aitasid kaasa sellele, et viis korda ilmub “Õpetajate Lehe” vahel abimaterjalide leht. Oleme neis keskendunud kunstiteoste elementide selgitamisele ja pakkunud välja valiku küsimusi, mida õpetajad saavad soovi korral oma tunnis kasutada. Kõik teosed on leitavad ka minu kunstikogu kodulehelt www.kunilaart.ee.

Häid kunstielamusi soovides
Enn Kunila

Näitusest “Kuldaja värvid”

Pealkiri “Kuldaja värvid” põhjendub kõige selgemalt Enn Kunila enda sõnades, kui ta ütleb: “Sageli räägitakse maalide puhul motiivist või kirjanduslikust sisust, kuid minu jaoks pole need kõige määravamad. Hoopis olulisemad on kompositsiooni ja värviga seotud küsimused, eriti aga faktuur ehk pintslikiiri.” Kirjeldatud printsipi alusel on Kunila valinud töid oma kolleksiooni, mille põhiosa moodustavad 20. sajandi esimesel poolel valminud Eesti autorite maalid ning millest osa on Mikkelis muuseumis kuni septembri esimeste päevadeni kõigile vaadata.

Näitusel on teosed jaotunud nelja mõttelisse tervikusse: kodumaal valminud tööd, välismaal loodud teosed, portreed ja figuraalkompositsioonid ning kaks maali, mille seob tervikuks teatav olümposlik vaade maailmale.

Aino Kallas kirjutab 1908. aastal oma päevikusse: “Üksindus on praegu moes, sellega edvistatakse nagu uue kaelarätikuga.” Esimeses ruumis näemegi me portreid ning figuraalkompositsioone, mida kõiki ühendab teatud melanhoolne hoiak. Inimesed neil maalidel ei vaata kunagi vaatajale otsa, vaid on pilgu ära pööranud, silmitsedes kuhugi ebamäärasesse kaugusesse, lõigates end ära publikust – üksindusse. Ja kui ka ollakse koos teistega ühel maalil, siis ei võeta üksteisega kontakti, vaid jäädakse eraldi, lahutatuks neist inimestest, kes sealsamas kõrval on. Mõnikord varjatakse oma nägu juustega, teinekord on keeratud isegi selg või näidatakse vaid oma mõtlikku profiili.

Miks nii palju just säärast meeleolu? Mõned leiavad, et melanhoolia on põhjamaalastele tunnuslik. Seletamatut kurbust tekitab meis näiteks pimeduses elamine, aga ka aastaegade tajumine, mis ütleb meile: kõik möödub, kõik on ajalik. Vahel võime aimata kunstniku enese tundlikku närvikava.

Teisel korrusel on ühte saali koondatud nii Eestis valminud maastikuvaated kui ka Eesti kunstnike reisitööd.

Kodumaal valminud teoseid on laiem publik sageli harjunud seostama rahvusliku identiteediga. Täna võime neid töid vaadata aga lahus rahvuslusest ja soovi korral isegi vastupidi: need maalid on harva olnud autorite jaoks seotud isikliku või kogukondliku identiteediga, kuna esmafookuses on olnud maalilised ülesanded.

“Mitte mingil juhul valida motiivi või võimalikult nii vähe valida, kui valida saab,” on öelnud Elmar Kits. “Sest motiivi valikust tuleb huvitav asi välja: me valime seda, mida me oleme juba kindlasti näinud ja mida me oleme teinud.” Tähendab: tuleb olla pidevas liikumises, üllatada ennast motiividega, otsida maalikunstile huvitavaid ülesandeid – mis on risti vastupidi meie eeldusele, et kunstnik on *meelega* otsinud tähendusrikkaid “kodumaiseid” motiive. Kits sõnastab seega voolavuse printsipi. Tuleb jalutada, minna uutesse kohtadesse, mitte jääda kinni senisesse.

Teise rühma moodustavad Eesti kunstnike välismaal valminud tööd. Välismaal elamine oli 20. sajandi esimesel poolel Eesti kunstnike jaoks täiesti tavaline (ja samamoodi võimatu 20. sajandi teisel poolel). Välismaa oli “normaalsus”, kõigile kättesaadav, kuna isegi viisid polnud alati tarvis, rongiühendused olid hiilgavad ja mitte eriti aeglased (Berliinist Pariisi kestis rongisõit näiteks 17 tundi) ning elamine ka vaesuses elajatele kättesaadav. Tuglas meenutab, et postmargi müügi eest saadud rahaga oli Itaalias võimalik leida endale kaheks ööks öömaja ja veidi raha jäi üle ka söögiks, juua sai aga avalikest purskkaevudest. Välismaa ja Eesti vahel puudus toona tajutatav erisus, üks sulas üle teiseks, liikumine nende kahe vahel oli orgaaniline, kiire ja tavapärane.

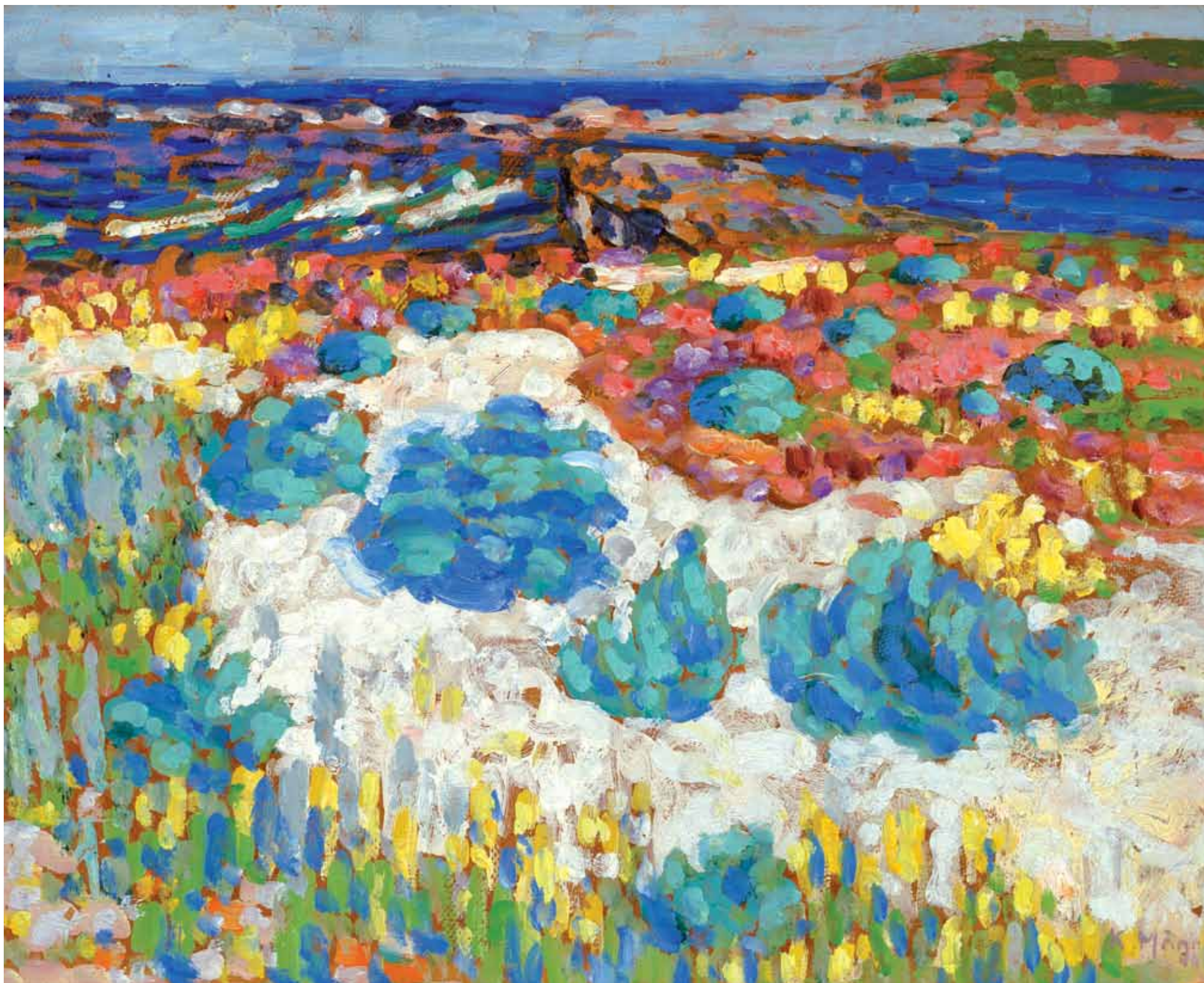
Ka nende tööde puhul tuleks rõhutada voolavuse printsipi, mis tuleb töödesse läbi jalutamise. Friedebert Tuglas on meenutanud, et Itaalias kohatud Ants Laikmaaga sidus teda “üks oluline impulss: suur liikumiskirg ja maailma asjade nägemise rõõm”. Jalutamine ja jalgsi rändamine ei olnud toonases kultuuripildis midagi tavatut. Tuglas ise võis näiteks vabalt visata päevade kaupa üle 40 versta (rohkem kui 40 kilomeetri) päevas. Oleks ettevaatamatu arvata, nagu ei oleks säärane liikumisviis mõjutanud inimeste loomingut.

Nii näeme me Laikmaa, aga ka Mägi, Vardi, Triigi jt puhul, kuidas maastiku poseerimiste ja fikseerimiste asemel jookseb meie ees pigem filmilindlik kaadrite jada. Vahel reedabki kompositsiooni sattunud juhuslik nurk või kivi, et see maal pole mitte intellektuaalne konstruktsioon, vaid sattumuslik kogemus, rändamise teel avastatud huvitav emotsionaalne või eksootiline motiiv, mis on andnud omakorda tõe erinevate maaliliste ülesannete lahendamiseks. Talupoeglikku päritolu inimestelt ju ootakski säärast looduses jalutamist, mis võtab isegi matkamise või sportimise kuju, nõudes tugevat füüsilist pingutust. Läbi oma higi saadakse ka loodusega rohkem kokku, eemaldatakse oma lihaste piimhappega distants enese ja maastiku vahelt. Ööbimine metsas, pea samblas, ei olnud haruldane praktika ning kas ongi pildiliselt selgemat kujundit inimese ja looduse üheksaamisest.

Neljanda sektsiooni moodustavad näitusel kaks maali: Richard Uutmaa “Võrguparandajad” ja Endel Kõksi “Tartu vaade”. “Tartu vaade” ehitub üles püramiidjalt, peaaegu templilaadselt, kuhjates väljamõeldud vaatesse kokku hulgaliselt Tartu toonaseid sümbolehitisi Kivisillast Jaani kirikuni. See on ood ühele linnale, kuid me teame, et Tartu ei olnud kunstnike jaoks toona lihtsalt linn. Tartu oli see linn. Siin asus Pallas. Siin asus Werner. Ja kuigi kunstielu aktiveeris järjest ka Tallinnas, oli Tartu 1930. aastatel veel kunstnike linn. Seega on see ülemlaul linnale, mis on juba erinevate kunstnike poolt erinevatel aegadel “enda omaks” maalitud.

Richard Uutmaa “Võrguparandajad” südamesse on paigutatud võrguparandajad, nii mehed kui naised, kusjuures ühes mehekujus tunneme ära Uutmaa enese. Kaarjalt ümbritsevad traditsioonilist rannarahva tööstseeni kunstniku koduküla Altja madalad võrgukuurid. Ähvardavalt äikeseline taevas sümboliseerib sel 1941. aastal valminud maalil lähenevat katastroofi. Kuid inimesed töötavad siin edasi, nad ei märkagi, mis läheneb. Siin pühitsetakse talupoeglikku elulaadi, mis oli sel hetkel niikuinii juba mineviku hõlma vajumas, omades tol ajal üha enam eksootilis-etnograafilist väärtust. Toonase ajastu poliitiliselt ärevas õhustikus mõjus see aga vähem sentimentaalsena kui täna. “Võrguparandajad” oli pigem teadlik poolpoliitiline kommunikatsiooniakt, kunstniku ja publiku vahel ühise koodi loomine, mida loeti suuremate kadudeta ühtmoodi.

Eero Epner
Näituse kuraator



Saaremaa. Etüüd
Konrad Mägi (1878-1925)
 1913-1914
 Õli, papp
 39 x 48 cm

Konrad Mägi peetakse sageli Eesti kunstiajaloo olulisimaks maalikunstnikuks. Kuigi tema loominguline karjäär kestis vaid 20 aastat, mõjutas ta oluliselt nii oma aja kunstipilti kui ka järgnevaid arenguid. Mägi maale kirjeldades on kasutatud mitmeid -isme, mis näitab kunstniku tugevat sünteesimisvõimet, aga samas ka isikupärase lähenemise olemasolu. Tema loomingus annavad tooni ennekõike maastikud, aga ka portreed.

Konrad Mägi sündis Lõuna-Eestis ning õppis Peterburis, kuid seda tehnilist joonestamist õpetavas koolis. Ta lahkus koolist enne selle lõpetamist ning veetis 1906. aasta suve koos kirjanikest ja kunstnikest sõpradega Ahvenamaal. Just seal asus juba 27-aastane Mägi esimest korda põhjalikumalt maalima ning jätkas seda oma järgnevatel reisidel Pariisi, Normandiasse ja Norrasse. Alates 1913. aasta suvest töötas ta Eestis ning asutas siin ka kunstikooli "Pallas", millest kujunes kasvulava kümnete kunstnike jaoks. 1920ndate algul reisis Mägi veel kord Euroopasse, kuid tema varane surm 1925. aastal lõpetas tema intensiivse, viljaka ning vaheldusrikka kunstnikukarjääri.

1912. aasta mais naases Konrad Mägi pärast kümneaastast eemalviibimist Eestisse, olles aastaid elanud Norras, Prantsusmaal ja mujal. Saaremaale läks Mägi 1913. ja 1914. aasta suvel, et mudaravilas oma radikuliti ravida. Vaimustudes Kihelkonna kandi loodusest, lõi ta esimese maaliseeria kodumaa ainetel. See oli ühtlasi esimene kord, kui Eesti maastikku kujutati moodsa kunsti vahenditega. Mida see tähendab? Laias laastus seda, et küsimuse asemel "mida?" maalida oli olulisem "kuidas?" maalida. Konrad Mägi jaoks vastusevariantidest olulisim värv.

Käesoleva töö puhul on huvitav märgata, kuidas Mägi värvi maalipinnale kannab. Nimelt töötab ta siin lühikeste pintsliilöökidega. Nii olid värvitüpid väikesed ja intensiivsed ning neid sai suurema sagedusega kõrvutada. Seetõttu on värve ka tõesti palju ning nende mõju ei lahtu pika pintsliilöögi käigus, vaid säilitab oma värskuse.

Kuna maalil on teatud objektid vaid vaevu äratuntavad ning fookus on selgelt värvil, siis muutub maal peaaegu abstraktseks. Seda tasub võrrelda nüüdisaegsest kunstist Damien Hirsti nn täpimaalidega (*spot paintings*): värv on sõltumatu sellest, mida ta kujutab, ning on iseseisev. Huvitav on ka Mägi ruumikasutus. Võiks arvata, et kujutades saare loodust, keskendub kunstnik maa ja mere kokkupuutepinnale. Mägi on selle aga hoopis kõrgele nihutanud: justkui lükkaks ta selle maalipinnalt eemale, kaugemale. See võimaldab tal keskenduda tähelepanu maapinnale, mis omakorda pakub ettekäände tegeleda värvidega. Merepinnal on palju keerulisem kui mitte võimatu kasutada sedavõrd mitmekülgset paletti.

Küsimused õpilastele:

Kas antud motiiv on Eesti ajaloos tähendusrikas, oluline, tuntud? Või on see pigem juhuslik? Kuidas see on leitud?

Mis on kunstniku jaoks olnud kõige olulisem?

Pöörake tähelepanu silmapiirile. Miks see nii kõrgel on?

Konrad Mägi oli esimene kunstnik, kes sedavõrd palju kujutas Saaremaad. Pärast teda maalisid Saaremaad veel paljud autorid. Millised visuaalsed kujundid seostuvad teil Saaremaaga? Milleks on Saaremaa pildilist poolt (kadakad, tuulikud jne) aja jooksul kasutatud?



Lambapesijad
Eerik Haamer (1908-1994)
 1943
 Õli, lõuend
 54 x 65 cm

Teise maailmasõja ajal ei jäänud kunstielu seisma. Kunstnikud maalid, toimusid näitused ja riiklikult isegi soositi kunstielu – muidugi teatud eelistustega. Näiteks olid soositud tööteemad ja realistlik kujutamislaid. Nii kuulutas Haridusdirektorium 1943. aastal välja ideekavandite konkurss, mille maali kategoorias võitis tööga “Lambapesijad” Eerik Haamer. Antud eskiisi alusel telliti Haamerilt suuremõtmeline teos, mille kallal Haamer asuski tööle. Esmalt tegi ta veel kolm eelvarianti, kuid käesolev kavand on varaseim ning just see esitati ka konkursile.

See töö jäi ühtlasi viimaseks Haameri kodumaal maalitud suureks figuraalkompositsiooniks. Töö kujutab Saaremaa saare lambapesijaid – Saaremaa oli Haameri loominguks sage teema nii enne kui pärast kodumaalt lahkumist. Pole ka imestada – Haamer oli sündinud Saaremaal.

Kui lammaste pesemine on reaalne stseen, siis kunstnik on siia lisanud ka paar akti, keda päriselus ilmselt lammaste pesemise juures pole. On oletatud, et kunstnikku huvitas alasti keha kujutamine liikumises – see on keeruline ülesanne.

Huvitav motiiv on pildi südames olev tüdrukuke, kes mõjub kaitsetu ning abituna. Samasugust motiivi – seelikusaba üles tõstnud väike tüdruk – on Haamer kasutanud ka mõne teise töö puhul. Võib oletada, et siin peegelduvad Teise maailmasõja aegsed meeleolud: kogu toonane ühiskond tundis end tookord kaitsetu ning abituna.

Küsimused õpilastele:

Maal kujutab lammaste pesemist Saaremaal. Lisaks lammastele näeme vanaprouasid, akte ja väikest tüdrukut. Kes neist tegelastest on lammaste pesemise juures ka päriselus ja kes on kunstniku fantaasia? Miks kunstnik on Teie arvates need tegelased maalile toonud?

Kas ja kuidas peegeldub maalil Teie arvates maali valmimisaeg: 1943. aasta?

Maalis on palju liikumist. Milliste vahenditega on kunstnik liikumise muljet edasi andnud?



Ateljees
Endel Kõks (1912-1983)
 1939
 Õli, lõuend
 90 x 100 cm

Endel Kõks lõpetas "Pallase" 1940. aastal, käesolev töö on valminud aasta varem. Ilmselt kujutab teos Kõksi ateljeed. Indrek Hirv kirjutab toonasest kunstnike seltsielust: "Peod lõppesid tihti Endel Kõksi ateljees. Pärast Aunapuu [Hermann Aunapuu – kunstnik] sõttaminekut (nad olid seni töötuba koos pidanud) üüris Kõks ateljee Kalevi ja Lille tänava nurgale madalasse puumajja, mis on alles praegugi. Sinna oli Pallasest mõnikümme sammu, seal oli ka päris korralik pianino ja ruumi tantsimiseks."

Käesoleval töö on näha pianino, kuid kõnekad on ka teised detailid. Näiteks tasub tähelepanu pöörata suurtele akendele, mis lasevad tuppa valgust ning lisavad avarust. Need on samas kummalises vastuolus ruumis valitseva melanhoolse olekuga. Kuigi maalil on mitu tegelast, siis puudub nendevaheline side. Suhtlust ei toimu, üks meestest on tõmbunud tahaplaanile, akna juures seisja on aga mõtlik ning omaette olev.

Teise motiivina tasub tähelepanu pöörata taburetil oleva Paul Cézanne'i kataloogile. Kunstnik on asetanud tabureti koos kataloogiga mitte maali sügavusse, vaid esiplaanile. Samuti torkab silma, et kui ülejäänud maalil

on Kõks vorme üldistanud, siis Cézanne'i nime on ta tähelepanelikult välja maalinud. Kuna toona oli suurem osa Eesti kunstnikkonnast väga mõjutatud prantsuse maalikunstist, siis võime maalilt välja lugeda Kõksi kunstnikumanifesti: autor nimetab oma eeskujusid ja seeläbi kirjeldab ka oma ideaale.

Muide, kolmeks meheks võivad olla Endel Kõks ise, Elmar Kits ja Lepo Mikko – samuti kunstnikud ning lahutamatud sõbrad.

Küsimused õpilastele:

Maali pealkiri on "Ateljees". Samas ei ole autor kujutanud kunstnikke maalimas. Kuidas kirjeldaksid maalis valitsevat meeleolu? Miks on autor valinud sinu arvates just sellise lähenemise?

Ateljeel on väga suured aknad. Miks on sinu arvates ateljeedel suured aknad?

Millised on sinu arvates maalil kujutatud meeste vahelised suhted?



Teatriloožis
Johannes Greenberg (1887-1951)
 1940-1944
 Õli, lõuend
 105 x 102 cm

Teatriga seotud motiive on maalinud mitmed Eesti kunstnikud, nii mõnigi maalikunstnik oli ka ise teatris lavastuskunstnikuna tegev. Johannes Greenberg kujutas teatrimaailma väga sageli, eriti näitlejaid ja maskidega inimesi. Seda huvi on põhjendatud erinevalt – huviga teatri vastu, huviga mängu vastu, huviga olukordade vastu, kus illusioonid ja tegelikkus päriselt ei kattu. Teise maailmasõja aastatel jätkas Greenberg teatriteemaliste maalide loomist, samas kui antud perioodist on teada ka mitmeid traagilise tooniga töid.

Üks arvustaja näeb 1940. aastal kogu Greenbergi toonast loomingut läbi kurbuse ja jõuetuse, juhtides mh tähelepanu, et tema maalidel tegelased ei seisa, vaid istuvad. Samuti tasub märgata, et inimeste pilgud on ära pööratud, keegi ei vaata maali vaatajale silma. Inimesed on endasse pööratud ja mõjuvad nukrameelselt. Tundliku meelelaadiga Greenbergi loomingus oli see sageli nii.

Käesolev maal kujutab teater "Estonia" looži. Tavaliselt istusid "Estonia" loožides nn kõrgseltskonna liikmed, kuna kohad olid seal kallid. Toonastes ajalehtedes ilmusid sageli kriitilised saržid, kus kujutati "Estonia" loožis istuvaid

inimesi, kuna leiti, et sealt naudivad kunsti rahakad inimesed, kel on vara, kuid mitte maitset. Johannes Greenbergi maalil näeme me aga hoopis sügavat mõistmist.

Küsimused õpilastele:

Millised on sinu arvates maalil olijate omavahelised suhted? Kuidas kunstnik on neid suhteid edasi andnud, milliseid vahendeid kasutanud?

Kunstnik on asetanud inimesed ooperi- ja balletiteatri looži. Kohad on head ja teater peaks olema võlumaailm, ometi on inimesed kurvad. Tekib kummaline vastuolu. Miks on kunstnik sinu arvates valinud kujutamiseks just säärase meeleolu?

Johannes Greenberg on kujutanud palju teatrimaailma, sh sageli maskidega inimesi. Mida teeb sinu arvates mask inimesega, milline jõud on maskil?



Valgemetsa motiiv
Elmar Kits (1913-1972)
1942
Õli, vineer
38 x 48 cm

30-aastane Elmar Kits oli 1943. aastaks juba mitu aastat näitustel esinenud ning endale nime teinud ja mitmed tema tööd olid äratanud nii kriitikute kui ka muuseumite tähelepanu. 1940. aastal oli ta asunud "Pallase" õppejõuna tööle, kuid Saksa okupatsiooni ajal 1941-1944 töötas ta vabakutselise kunstnikuna, osaledes aktiivselt näitustel – ta oli neil aastatel viljakas, nimetatud kolme aasta jooksul valmis üle kolmekümne maali.

1930. aastatel lasi Valgemetsa kandi maaomanik oma Ahja jõe ääres ca 200 hektari suuruse maavalduse suvilakruntideks planeerida, kuna valminud oli Tartu-Petseri raudtee ning seetõttu paranesid ühendused Tartuga. Arvestus oli õige: siia hakkasidki tulema tavalised linnakodanikud, aga ka haritlased, kes hakkasid Valgemetsas suvitama. Muu hulgas ehitas siia suvemaja ülikooli rektor, mitmed töösturid, puhkamas käisid ka kunstnikud jt, kiiresti oli kerkinud ligi 60 suvilat ning rajati ka võõrastemaja koos kaupluse ja postkontoriga, plaanis olid aga isegi spordiväljakud, tenniseplatsid ning soojendatav supelbassein (!). 1942. aastal, mil Kits siin maalimas käis, oli Valgemetsa kahtlemata veel täies hiilguses suvituskoht, kuid Kitse kui kirglikku rännu- ja kalameest huvitasid ennekõike ikkagi maaliprobleemid, milleks loodus ning seal esinevad valguse-, varju- ja värviprobleemid pakkus suurepäraseid ülesandeid.

Elmar Kits on öelnud, et teda köidavad ennekõike maastikud, mis esmapilgul ei meeldi –näiteks mille keskmes on porine maapind või võsa, sest nendega töötamine õpetab. Ka antud motiivi puhul ei ole Kitse jaoks olnud kõige olulisem näidata looduse ilu, vaid lahendada maaliprobleeme ja tabada pisemaid nüansse. Inimsilm ei suuda korraga haarata kogu vaadet, nii on ka Kits üksikute pintsliilöökidega kaupa liikunud mööda lõuendit. Siinkohal näib, et tema jaoks ei ole niivõrd oluline olnud vaadeldavad objektid, kui just värvid ja nende varjundite tabamine.

Muide, kaheksa aastat pärast käesoleva maali valmimist ostab Kits endale Valgemetsa ka suvila.

Küsimused õpilastele:

Tegemist on väga looduskauni kohaga Valgemetsas. Milliste vahenditega on sinu arvates kunstnik andnud edasi selle kandi ilu?

Pööra tähelepanu pintsliilöökidele. Neid on erineva suurusega, kuid mille poolest erinevad pintsliilöögid üksteisest veel?



Tänav, plangud ja majad
Herbert Lukk (1892–1919)
 1918
 Oli, lõuend
 22,5 × 34,5 cm

Ühest kunstnikust

Käesoleva näituse tunnustöö autor on Herbert Lukk (1892-1919). Temast on kunstiajaloo teada vähe. Põhjus, miks teda ei teata, on tema tööde nappus. Selle põhjus on omakorda kurb tõsiasi, et Lukk suri väga noorelt – kõigest 26-aastasena, vabatahtlikuna Vabadussõjas sõdades.

On teada, et Lukk sündis 1892. aastal 1. novembril Kose-Uuemõisas. Vastavalt kirikuraamatule oli Herbert pere esimene laps, kaks järgmist last surid väga noorelt, mõnekuusena, kuid kümme aastat pärast Herbertit sündis veel ka tütar. Herbert asus õppima Nikolai gümnaasiumisse (praegune Gustav Adolfi Gümnaasium), elades onu juures. Mõnedel andmetel tutvus ta onu kaudu ka Anton Starkopfiga, teistel andmetel juhtus see aga teisiti. Nimelt Luki isa võttis vallasekretärina töötades endale abiliseks noore kunstniku, kellegi Anton Starkopfi. Starkopf oli just lõpetanud õpingud Peterburis, tutvunud seal mitme noore autoriga ning kutsus neist ühe, kehva tervise all kannatanud August Janseni, kes võttis akadeemilise puhkuse, endale külla. Ja nagu tol ajal oli sedavõrd loomulik: Jansen saabus 1910. aasta hilissügisel Triiki Lukkide juurde – ja lihtsalt “jäi” sinna kuni hilissuveni!

Jansen oli tol 1910-1911 kevadtalvel 29-aastane, Starkopf 21-aastane, Herbert Lukk 18-aastane. On teada, et Jansen töötas Triigil mitte küll väga palju, kuid siiski, ning muu hulgas maalis ta veel 1910. aastal Herbert Lukist portree, mille kinkis perele. Kuid mis portreest veelgi olulisem: ilmselt just tol perioodil vaimustub Lukk kujutavast kunstist.

Saabub 1911. aasta suvi ning kuldne trio sõitis edasi Kohilasse, Starkopfi kodutallu. Lühikeste suvekuudega toimub siin nii mõndagi märkimisväärset. Ühelt poolt tutvub Lukk rohkemate kultuuriinimestega, kes Starkopfil külas käivad, ning harrastatakse näiteks ka teatrit, kus ühes lavastuses mängib Lukk Janseni taktikepi all Kalev-vabastajat. On andmeid, et kuigi dekoratsiooni polnud, siis ajalooline kostüüm ikkagi oli. Teiselt poolt on siin Kohilas ka Starkopfi õed, kellest ühest – Helmi Starkopfist – saab hiljem Luki abikaasa. Seejärel saabus 1911. aasta sügis ning kolmik läks laiali. Starkopf sõitis õppima Münchenisse, Jansen tagasi Peterburi, Lukk aga Helsingisse, kus ta õppis maalikunsti kuni 1915. aastani. Kuid neist neljast aastast teame väga vähe. Tõsi, on säilinud esimesed tööd, kuid täpsemad andmed puuduvad.

1914. aasta alguses esines Lukk juba ka Tartus Vanemuise saalis toimunud näitusel. Kriitikas öeldi Luki kohta, et “andi on, tarvis aga tööga kasvatada ja koolitada” või et “tegemist on kena andevaldusega”.

1915. aasta oktoobrist algab Luki sõjamehetee. Ta mobiliseeriti Vene sõjaväkke, kus ta teenis järgmised kolm ja pool aastat. Samas on hämmastav, et Lukk osales armeeteenistuses olles ka näitustel. Tõsi, arvustajad märgivad, et “paistab, et Lukk ise selgusel ei ole, mis tema igal üksikul korral teeb, mida otsib. Tema teos valmib juhuslikult, tegija otsib teadvusetult, teeb ja vaatab, mis saab, aga andi on sel noorel.”

1918. aasta märtsi teisel poolel vabastati ta teenistuses ning Lukk siirdus elama Tallinna. Järgmised kaheksa kuud on tegelikult need kuud, millega Lukk kirjutab end Eesti kunstiajalukku: ta töötab, maalib, esineb näitustel, ning suudab välja kujundada oma isikupärase laadi, mille kohta Voldemar Vaga on öelnud, et tegemist oli ainsa puhta neoimpressionistiga eesti kunstis.

1917. aasta lõpus olid mõned Ants Laikmaa õpilased asutanud kunstirühmituse “Vikerlased” ning Lukk esines nende näitustel, kuigi ta ametlikult rühmituse liige ei olnud. Novembris 1918 toimus suur eesti kunsti ülevaatenäitus Estonia teatris ning vikerlaste tööd olid seal kõige silmatorkavamalt esil, ja esineb ka Lukk. Kriitikas märgitakse, et “kõige suuremasse voolu kuulub pointelist-divisionist Herbert Lukk oma röömsa värvikokkukõlaga”, teine kriitik lisab: “Herbert Lukk on värvirõõmus temperament. Nooremate seast paistab ta tingimata välja iseäranis oma mahlaka, puhtavärvilise pintsli tõmbe poolest.” Ja veel üks arvustaja: “Ta otsib päikesepaistat, värvide hiilgust ja on üks õnnelikumatest, kes leiab.”

Igatahes oli Lukk väljakujunenud autor ja teda pandi kohe tähele, kuigi näitusel esines 21 kunstnikku rohkem kui 200 (!) teosega.

Kuid. 28. novembril 1918 algas Vabadussõda. Vabatahtlikena läksid rindele vähesed ning kurdeti kaitsetahte puudumise üle. Ent seda ei saanud ette heita kunstnikele. Teiste seas läksid vabatahtlikult sõtta Balder Tomasberg, Eduard Wiiralt ja 27-aastane Lukk.

Siit edasi teame me Lukist vaid tänu sõjaväetoimikutele. Teame, et alul oli ta ohvitseride reservis, kuid peatselt osales kuulipildurite ülemana lahingutes ning muu hulgas aitas vallutada Narva. Ent kui Narva oli võetud, siis vastased jätkasid linna ründamist. Nende üheks kogunemiskohaks oli Nisõi küla, sinna koondati soomusrong ja jalaväge. Seetõttu tehti jaanuari lõpul Lukile ülesandeks Nisõi külast punaste pataljon välja lüüa.

Lukk juhataski kuulipildurite salka. Nende kallaletung oli ootamatu, küla puhastati, võeti 24 vangi, saadi ka neli hobust vankritega, 14 telefoniaparaati ja üks kuulipilduja. Kuid siis ilmus ootamatult külavahelise soomusrong, mis avas suurtükkidest ja kuulipildujatest tule. Luki sõjakaaslane kirjutab: “Parajasti täies rünnakuhoos punastele peale kihutades langeb kokku leitnant Lukk. Punased olid teda surmavalt haavanud. Tubli sõjaseitsilise langemine hetkeks tungis masendavana rindu ja oli pidurdamas rünnakuhoogu. Langenu laip asetati reele ja saadeti lahingumõllu eest ära.”

Nii oli Herbert Lukk surnud. Ta pälvis vapruste eest Vabaduse Risti II liigi, paari kuu pärast kirjutab Laikmaa lehes: “Ei ole õige ning korras, et me oma algava, väikse alles ellu raiuva rahvakese esimesed vähesed vaimlised eluandvad jõud kohe esimesse ritta tulde saadame. Ma mõtlen hiljuti tulelinile saadetud meeste, nagu kunstnikkude Triiki, Lukki ja Tomasbergi peale. See ei ole õige ega korras ega õige majapidamine.”